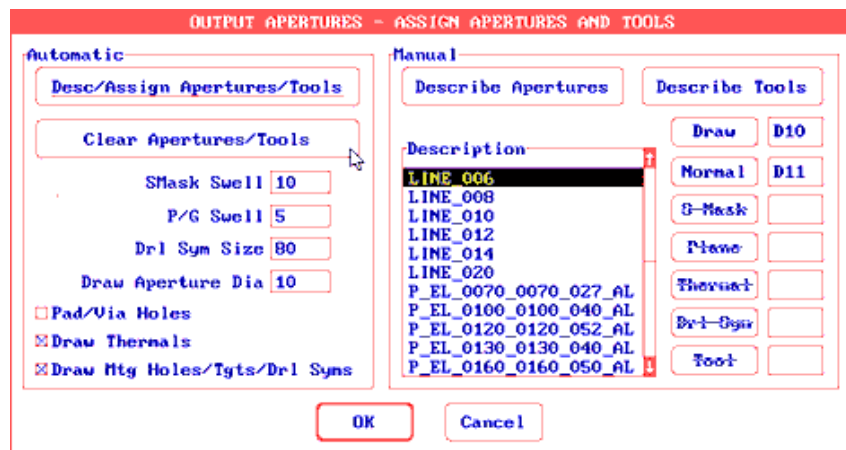


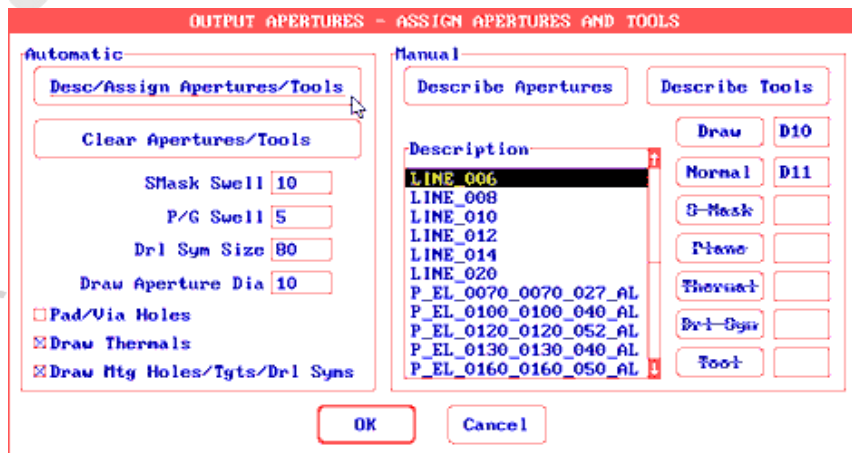
Gerando arquivo gerber no Tango for DOS.

Carregue o arquivo do circuito impresso, visualizando a placa na tela, e executar os seguintes comandos.

1-Aponte para **Menu -> Output -> Apertures**. Na janela **Output Apertures**, ligue em **Clear Apertures/Tools**. Na Janela que se abrirá, clique em **Continue**. este comando serve para limpar todos os parâmetros que foram utilizados no arquivo do circuito impresso anterior (.pcb).



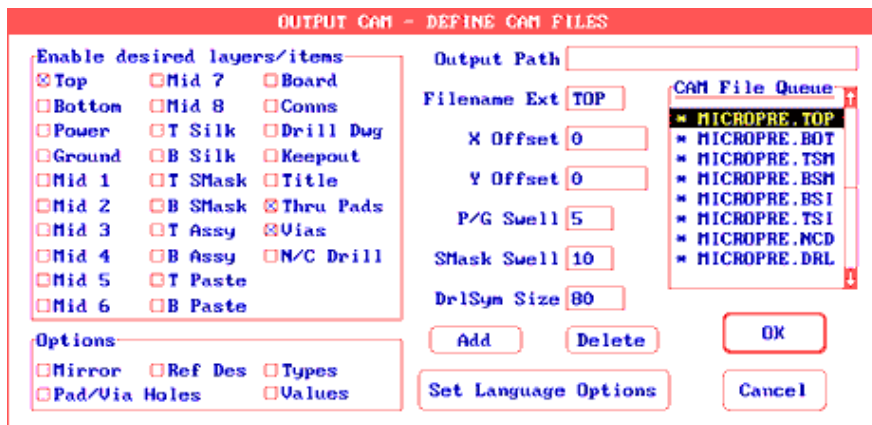
2 – Clicar em **Desc/Assign Apertures/Tools** - este comando serve para criar novamente todos os parâmetros utilizados no novo arquivo (.pcb). Clicar em **OK**.



3- Aponte para **Menu -> Output -> CAM**. Na Tabela **CAM File Queue**, do lado direito da janela, haverá uma lista com os layers pré definidos. Clicar em cada layer e verificar se a seleção existente na tabela **Enable desired Layers/Items** do lado esquerdo da tela está de acordo com a lista abaixo:

Tutorial desenvolvido por **MICROPRESS S/A**

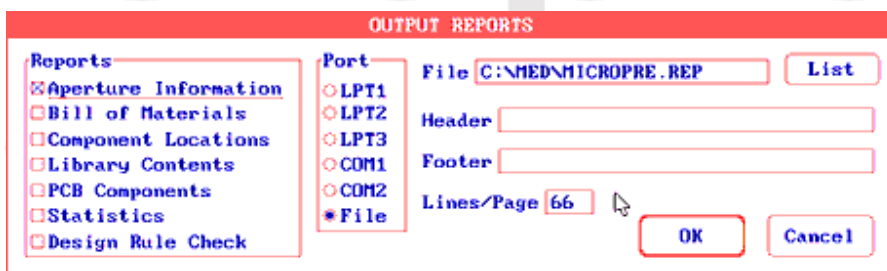
Proibida reprodução ou cópia sem autorização prévia.



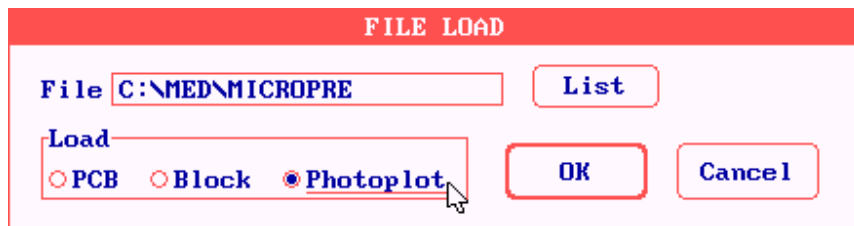
Layer	Extensão	Habilitar
Lado Componentes:	*.TOP	Top / Pads / Vias
Lado Solda:	*.BOT	Bottom / Pads / Vias
Máscara Solda:	*.BSM	Bottom Mask / Pads / Vias
Máscara Componentes:	*.TSM	Top Mask / Pads / Vias
Silk Componentes :	*.TSI	Top Silk / Ref. Des (Habilitar em Options)
Silk Lado Solda:	*.BSI	Bot Silk / Ref. Des. (Habilitar em Options)
Contorno:	*.BOR	Board / Pads / Vias / Ref. Des.
Furação:	*.NCD	N/C Drill

Se a placa for multilayer devem ser gerados também os layers internos, de acordo com a aplicação: GND, PWR, ou Mid-layers.
Após o set-up, clique em OK.

4 – Aponte para **Menu** -> **Output** -> **Reports**. Na janela aberta, habilitar as opções **Aperture Information**, na tabela **Reports** e **File**, na tabela **Port**. No campo **File**, à direita da janela, inserir o caminho que a tabela será armazenada, e clicar em Ok.

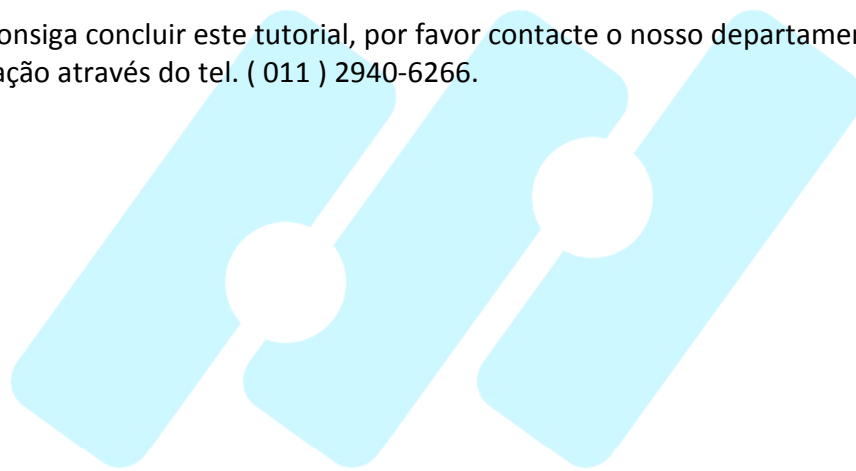


5 - Depois que todos os layers estiverem gerados, é possível conferi-los. Aponte para **Menu** -> **File** -> **Load**. Na janela aberta, selecione a opção **Photoplot**, e clique em ok para visualizar os gerbers gerados.



Envie-nos todos os arquivos exportados pelo Tango for Dos, para orçamento, através do e-mail comercial@micropress.com.br

Caso não consiga concluir este tutorial, por favor contacte o nosso departamento de documentação através do tel. (011) 2940-6266.



micropress

interconexões ilimitadas

Tutorial desenvolvido por **MICROPRESS S/A**

Proibida reprodução ou cópia sem autorização prévia.